

NOTICE DE POSE D'UN PONT DE BATEAU

Le teck est un bois facile et agréable à travailler, son élégance et ses qualités intrinsèques en font un bois précieux sans aucun contre-fil, il est également imputrescible et antidérapant ; idéal pour assurer confort, sécurité et esthétique à votre pont de bateau.

Outillage

- | | | |
|---|--|--|
| <ol style="list-style-type: none">1. Lattes de pont2. Colle époxy FFE 2003. Vis à tête et rondelles inox A44. Bouchons teck5. Joint de calfatage TDS SIS 440 (noir blanc ou gris)6. Fond de joint TDS (3,5 ou 5mm de large)7. Acétone, essuie-tout, sac poubelles | <ol style="list-style-type: none">1. Tournevis cruciforme2. Cale à poncer à plat et cale à poncer TDS3. Crochet à joints | <ol style="list-style-type: none">1. Perceuse (mèche pilote adaptée au diamètre des vis)2. Ponceuse à bande et ponceuse orbitale3. Scie sauteuse denture inversée, scie coupe d'onglet |
|---|--|--|

Matériaux

Le teck est collé au pont grâce à notre époxy FFE 200, souple et facile à poncer, elle s'utilise également pour le ragréage (remise à niveau, correction des défauts comme d'anciens trous de vis, etc.)

Toutes les réparations à effectuer sur la structure du pont doivent être terminées avant d'installer le lattage.

Nos lattes sont disponibles en plusieurs épaisseurs de 6, 8, 10, 12 et 15mm que nous vendons généralement en 30% flat sawn (sur dosse) et 70% decking (de fil).

La largeur des lattes peut être comprise entre 30mm et 50mm, vous avez le choix d'utiliser des lattes S4S, à 2 feuillures ou à système Z. Pour le cintrage des lattes il faut prendre des lattes d'une longueur minimum de 2500mm.

Instructions

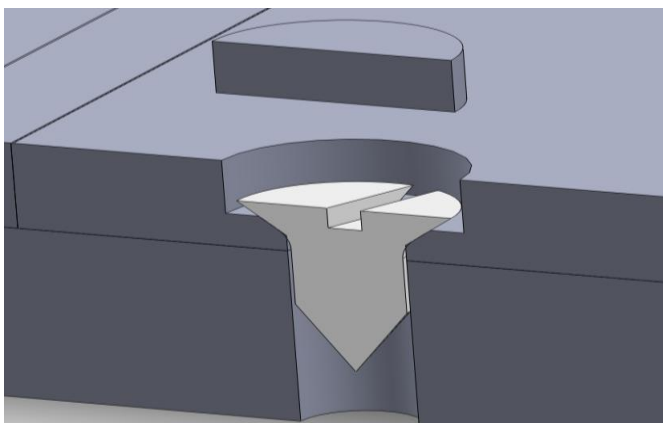
1. Dans un premier temps démontez les éléments d'accastillage (taquets, chandelier, rails d'écoute, etc.) Préparez le plan de pose des lattes de pont. Protégez les zones entourant le plan de pont avec du plastique ou du gros adhésif pour éviter les projections.
2. Poncez et meulez les surfaces à recouvrir (gelcoat...) grâce à un abrasif à grain moyen (80 ou 60). Retirez la poussière due au ponçage et nettoyez la zone de collage à l'acétone 30 minutes avant la

pose des lattes avec un essuie-tout. Cela élimine l'huile naturelle à la surface du teck et améliore la pénétration de l'époxy.

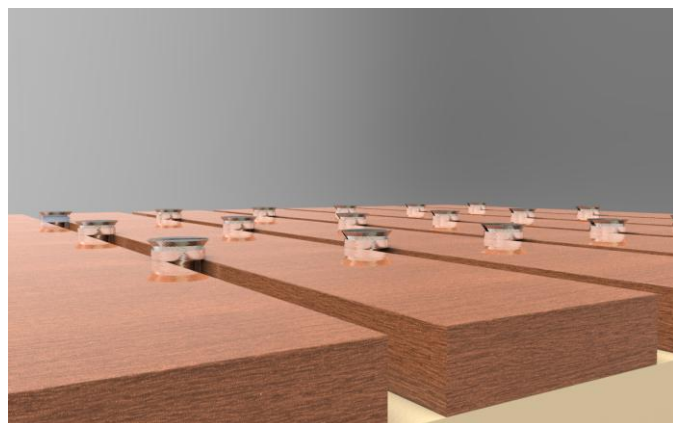
3. Positionnez la première rangée de lattes ou d'encadrement de pont (rives) à blanc (sans encollage) en partant de l'avant et marquez l'emplacement des rives.

Si vous utilisez des lattes à deux feuillures, faites le perçage des avant-trous dans les rives avec nos forets Pilote (4 différents diamètres pour des bouchons de 8, 10, 12 et 15mm)), notez les points de référence sur les lattes et sur le pont (numéroter). Attention à bien installer les lattes de manière symétrique par rapport aux éléments fixes du pont (roof, capot, chandelier).

Percer le gelcoat dans les avant-trous avec un foret (\varnothing 0,3-0,4mm inférieur à celui des vis) puis insérer les vis à tête.



Pour la pose de lattes à deux feuillures, vissez dans les avant-trous à travers la latte.



Pour la pose de lattes S4S, vissez entre chaque latte et positionner des rondelles pour garder les lattes immobiles.

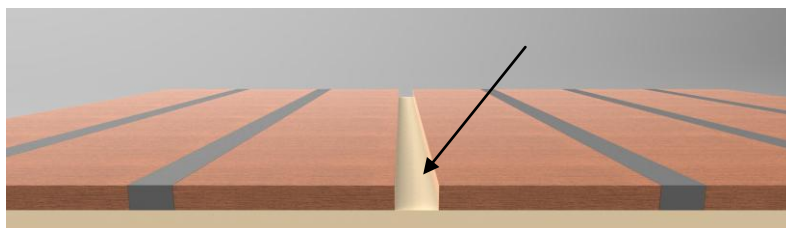
4. Commencez par préparer une petite dose d'époxy afin de tester votre vitesse d'avancement. Déposer une rive, encollez sur le pont, remontez la rive avec les vis bien serrées et répétez l'opération pour les autres rives. Nettoyer tout le surplus de colle.

Vous devez ajuster le temps d'avancement au temps de prise du FFE 200 (2h30min pouvant varier suivant la température extérieure).

5. Regroupez vos lattes par taille puis séparez-les symétriquement en deux groupes afin de pouvoir les poser symétriquement bâbord-tribord. Coupez-les de manière à les ajuster et marquez-les si nécessaire

Encollez le pont au fur et à mesure à l'aide d'une spatule crantée de 3mm à denture pointue et si vous utilisez des lattes S4S, pressez fermement les lattes contre les vis ou contre des écarteurs (croisillons de carrelage) avant de les resserrer complètement de manière à faire déborder l'époxy. Laissez la colle sécher en profondeur pendant 24h avant de retirer les vis, enlevez le surplus de colle au fond des gorges à l'aide du crochet à joint TDS, et rebouchez les anciens trous de vis avec notre époxy. Si vous utilisez des lattes à deux feuillures, mettez les bouchons en place pour masquer les trous de vis.

6. Poncez entre les lattes avec la cale à poncer TDS puis passez l'aspirateur de manière à laisser les rainures propres et dégraissez-les à l'acétone à l'aide d'un chiffon pour l'application du fond de joint. Déposez les fonds de joint au fond de chaque rainure pour empêcher le joint de coller en dessous. *Pour la durabilité du joint, il faut qu'il soit collé uniquement sur la tranche de chaque latte pour éviter un point de collage supplémentaire risquant le cisaillement du joint dans le temps.*



7. Vous pouvez maintenant faire les joints entre chaque latte avec notre joint de calfatage TDS SIS 440 qui s'utilise sans aucun primaire (voir [notice](#))
8. Poncez le nouveau pont de manière à égaliser l'ensemble du support en utilisant une ponceuse à bande avec un grain moyen, et une ponceuse orbitale et une cale à poncer à plat pour les finitions. Le teck peut alors être laissé en état (naturel) ou traité au [TeakWonder dressing sealer](#) ou entretenu régulièrement à l'[ECO 300](#).